

la Mobiliare

Pronti per il

FUTURO

la Mobiliare

die Mobiliar

2024

Relazione d'esercizio in breve





la Mobilière

## Pensare, plasmare e vivere il futuro – un passo dopo l'altro

L'incremento dei danni causati da eventi naturali o i rapidi progressi nel settore dell'intelligenza artificiale (IA) dimostrano quanto sia fondamentale guardare avanti. La Mobiliare accompagna persone, aziende e città in un percorso in cui le sfide richiedono nuove risposte, contribuendo così a creare una Svizzera positiva e a prova di futuro. Vogliamo pensare il futuro, plasmarlo, viverlo – e lo facciamo da diverse prospettive. Nella sezione illustrata di quest'anno spieghiamo come la Mobiliare prepara la propria clientela, il proprio personale e gli habitat al futuro.



La

# n°1

per le assicurazioni economia domestica,  
protezione giuridica, impresa, garanzia  
d'affitto e vita

# 2,3

milioni di clienti

Utile di

# 390,7

milioni di franchi

# 46

milioni di franchi per 172 progetti  
di prevenzione contro i rischi naturali  
dal 2006

# 6593

collaboratrici e collaboratori

Mobiliare Assistance, 24 ore su 24  
e 7 giorni su 7

80 agenzie generali

160 sedi

352 apprendiste e apprendisti

4,9 miliardi di franchi di volume  
di premi

Quoziente SST del 518 %

# Pensare, plasmare e vivere il futuro – un passo dopo l'altro

## Fatti e cifre

---

2	Prefazione
4	Fatti salienti del 2024
6	Agenzie generali in primo piano
10	Intervista alla CEO
12	IA: strumento di lavoro del futuro
14	Filosofia
16	Cooperativa
18	Risultato complessivo
20	Cifre principali del Gruppo
22	Città spugna: centri abitati del futuro
24	Ramo non-vita
26	Ramo vita
28	Asset Management
30	Il marchio Mobiliare
32	Cyber on Tour: PMI del futuro
34	Sostenibilità

---

## Impressum



Troverete la relazione  
completa e altre informazioni  
sull'esercizio 2024 su  
[mobiliere.ch/rapportannuel](https://mobiliere.ch/rapportannuel)



Gentili signore e signori,  
stimate e stimati clienti,

la Mobiliare chiude l'esercizio con un ottimo risultato. Con un utile di 390,7 milioni di franchi abbiamo nuovamente superato il risultato dell'anno precedente. L'incremento del 3,7% del volume dei premi dimostra che continuiamo a crescere e che siamo ben preparati per affrontare il futuro.

Contemporaneamente, però, ci troviamo ad affrontare nuove sfide: il mercato sta diventando più competitivo, la pressione sulla redditività nel ramo non-vita è in aumento e i bisogni delle persone assicurate stanno cambiando. La clientela desidera prodotti semplici e privilegia sempre più il contatto tramite canali digitali.

Come rispondiamo a queste esigenze? Concentrandoci sul nostro core business, costituito da assicurazioni e

previdenza. La nostra strategia si fonda su solide radici. Al contempo intendiamo rimanere innovativi e individuare tempestivamente i bisogni futuri.

*«I nostri obiettivi e interventi si riassumono in un'unica ambizione: la soddisfazione della nostra clientela.*

*Vi ringraziamo per la fedeltà e la fiducia che riponete in noi. Ci motivate ad essere ancora più innovativi.»*

Stefan Mäder, Presidente del Consiglio di amministrazione, e Michèle Rodoni, CEO

I cambiamenti del mercato sono particolarmente sentiti dalle nostre agenzie generali: essendo in costante contatto con la clientela, conoscono le sfide attuali e devono essere in grado di affrontarle. Tre agenti generali rivelano le loro ricette per una Mobiliare a prova di futuro.

I recenti sviluppi, come l'incremento dei danni causati da eventi naturali o i rapidi progressi nel settore dell'intelligenza artificiale, dimostrano quanto sia fondamentale guardare avanti. Le sfide del futuro le affrontiamo in un contesto di più ampio respiro. Pensare il futuro, plasmarlo e viverlo: è quanto emerge anche nella sezione illustrata di quest'anno, che combina diverse prospettive.

Con il presente rapporto siamo lieti di informarvi sulle nostre attività dell'ultimo anno.

Stefan Mäder  
Presidente del Consiglio  
di amministrazione

Michèle Rodoni  
CEO

**Il 2024 è stato connotato da numerose iniziative di rilievo. Tra queste i partenariati di successo, l'impegno per lo sport svizzero, le offerte innovative per PMI e l'intento di promuovere la sostenibilità e attuare misure di prevenzione efficaci.**



#### **A prova di futuro: un'iniziativa eccezionale per le PMI**

L'evento «Cyber on Tour» sottolinea l'impegno della Mobiliare per il futuro delle PMI svizzere. Questo format innovativo sensibilizza in modo ludico le collaboratrici e i collaboratori sui rischi informatici e insegna misure pratiche per ridurre al minimo rischi quali il phishing o le password non sicure. Vi hanno partecipato circa 2800 persone in 19 località della Svizzera tedesca e romanda.



#### **Garantire un futuro sostenibile**

La Mobiliare è nuovo partner principale del Club Alpino Svizzero (CAS). La collaborazione si focalizza sull'approvvigionamento idrico ed energetico delle 153 capanne CAS con l'intento di assicurarne una gestione sostenibile. In questo modo chi sale ad alta quota continuerà a trovare anche in futuro una protezione nelle capanne CAS.



#### **Il meglio di quattro discipline sportive**

Prosegue la storia di successo: fino al 2030 la Mobiliare continuerà a essere partner principale dei quattro sport indoor pallacanestro, pallamano, pallavolo e unihockey. Assieme alle federazioni, dal 2013 la Mobiliare persegue l'obiettivo di promuovere la diffusione dello sport indoor in Svizzera. Con la sponsorizzazione dei topscorer nazionali, i diversi eventi in tutta la Svizzera e l'impegno locale delle agenzie generali la Mobiliare contribuisce in modo sostanziale alla promozione di queste discipline sportive.





### Un partenariato alla pari

Il 9 settembre 1974 al buffet della stazione di Olten si scrive la storia: alcuni agenti visionari della Mobiliare si riuniscono per inaugurare una nuova era di collaborazione con la Direzione. Da allora l'Associazione degli agenti generali (AAG) è un elemento indispensabile della Mobiliare e partner fondamentale della Direzione. A mezzo secolo dalla sua fondazione, l'AAG rimane il simbolo di una collaborazione di successo – ieri, oggi e domani.



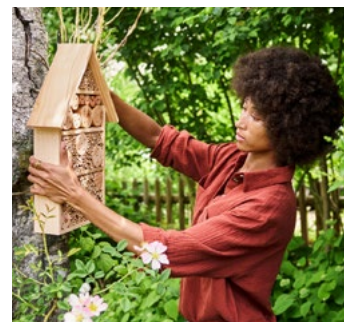
### Prevenzione efficace dei danni

Nel 2024 la Mobiliare ha donato altri cinque sistemi antiesondazione mobili. Complessivamente, dal 2019 sono in funzione venti sistemi di questo genere. Gli elementi modulari, lunghi 400 metri, proteggono dalle esondazioni e possono essere impiegati ovunque. Per esempio, tre di questi sistemi sono stati utilizzati sul lago di Costanza nel giugno e luglio 2024.



### «Preparatevi a splendere»

Il Paléo Festival si è confermato un evento di successo. All'insegna del motto «Preparatevi a splendere» il pubblico del festival ha avuto la possibilità di farsi truccare nel padiglione della Mobiliare e, sotto uno splendido sole, grandi e piccini si sono goduti l'atmosfera di festa. Da dodici anni la Mobiliare è partner principale del più importante festival della Svizzera.



### La community ha votato

Il Mobiliare Community Sustainable Goals Fund consente agli investitori di scegliere, tramite votazione consultiva, gli obiettivi di sostenibilità dell'ONU (Sustainable Development Goals – SDG) a cui dare la priorità. Nella prima votazione di novembre 2024 sono stati confermati i cinque SDG precedenti: «protezione del clima», «energia pulita», «consumo sostenibile», «salute e benessere» e «acqua pulita».

## Le agenzie generali, con il loro radicamento regionale, sono un elemento portante del successo della Mobiliare. Quali sono le problematiche che individuano nel settore assicurativo e, nello specifico, nel loro lavoro? E come affrontare queste sfide?

Le 80 agenzie generali indipendenti e la liquidazione dei sinistri decentralizzata non solo rendono la Mobiliare unica tra gli assicuratori svizzeri, ma contribuiscono in modo sostanziale al successo dell'azienda.

### **Vicinanza alla clientela: un fattore di successo**

Grazie al loro radicamento regionale, le agenzie generali conoscono benissimo le peculiarità della loro regione e le esigenze della clientela locale. Questa vicinanza è fondamentale soprattutto in caso di sinistro, come è emerso chiaramente nella gestione dei danni causati dal maltempo negli ultimi anni. Tutto questo crea fiducia e contribuisce in modo significativo a instaurare relazioni di lunga durata con i clienti. Per questo le agenzie generali costituiscono un fattore essenziale del successo della Mobiliare e sono uno dei suoi pilastri fondanti.

Ogni agenzia generale è una PMI indipendente dotata di libertà imprenditoriale e percorsi decisionali snelli. In concreto le agenti e gli agenti generali non solo devono avere esperienza di gestione, ma anche essere in grado di affrontare attivamente le sfide e contribuire a plasmare il futuro delle loro agenzie.

Grazie a questo modello la Mobiliare dispone di una ricca fonte di capacità imprenditoriale che l'aiuta ad individuare e anticipare le evoluzioni e ad affrontarle in modo propositivo. Tre agenti generali di diverse regioni linguistiche descrivono le sfide che la Mobiliare e loro stessi, in qualità di imprenditori, devono affrontare attualmente e nel prossimo futuro. Condividono inoltre le loro idee e riflessioni sugli ingredienti necessari per mantenere la Mobiliare su un percorso di crescita. Le loro esperienze e i loro consigli sono preziosi per affinare l'orientamento strategico della Mobiliare e rispondere alle mutevoli esigenze delle persone assicurate.



**Michele Masdonati, AG Bellinzona**

Nato e cresciuto a Bellinzona, ha frequentato il liceo e poi il Politecnico federale di Zurigo. Ha iniziato la sua carriera alla Mobiliare nel 2002 presso l'agenzia generale di Lucerna. Dal 2013 dirige l'agenzia generale di Bellinzona.

**Quali sono le principali sfide per la Mobiliare?**

La maggiore frequenza degli eventi meteorologici estremi e la crescente urbanizzazione causano più danni che in passato. Questo comporta costi più elevati e un maggior impegno nell'assistenza ai clienti, e quindi premi più alti. La clientela è disposta a pagare questi premi solo se siamo in grado di offrire una consulenza eccellente a tutti i livelli. Crescere in un mercato sempre più competitivo pone una doppia sfida: dobbiamo concentrarci sull'acquisizione di nuova clientela senza trascurare quella esistente. Il nostro impegno non si deve fermare una volta stipulato il contratto.

**Su cosa bisogna puntare per continuare ad avere successo?**

Servizio ai massimi livelli, dipendenza al top e fidelizzazione della clientela. Questa è la ricetta per continuare ad avere successo anche in futuro. Non dobbiamo solo ottenere buoni risultati nella consulenza e nella vendita, ma fornire massime prestazioni in ogni ambito: vendita, consulenza e liquidazione dei sinistri. Perciò tutti gli ingranaggi devono funzionare bene, soprattutto all'interno dell'agenzia generale. E questo è possibile solo con un team impegnato che si identifica con la Mobiliare. Un team che sia pronto a dare il massimo per andare incontro agli assicurati in situazioni straordinarie, ad esempio quando riceviamo una notifica di sinistro il venerdì sera e ci ripromettiamo di dare un riscontro al cliente entro un giorno lavorativo. Solo così le persone assicurate apprezzano e si sentono in buone mani. La chiave per cavalcare l'onda del successo è la soddisfazione della clientela. Anche in futuro.

## Agenzie generali in primo piano

### **Alexandra Müller-Stucki, AG Bienne**

Nata a Glarona, ha svolto l'apprendistato commerciale presso un broker assicurativo a Rapperswil. Successivamente ha lavorato per diversi assicuratori in vari ruoli per poi entrare alla Mobiliare nel 2020. Titolare di attestato professionale federale in assicurazioni e di un EMBA, dal 2024 dirige l'agenzia generale di Bienne.



### **Quali sono le principali sfide per la Mobiliare?**

I maggiori oneri per sinistri nelle assicurazioni veicoli e l'aumento dei fenomeni meteorologici estremi stanno mettendo a dura prova la redditività. Contemporaneamente i clienti ci chiedono di essere più rapidi nella liquidazione dei sinistri, ma anche nella comunicazione: le persone sono abituate ad esempio a tracciare la spedizione di un pacco in tempo reale, ma per liquidare un sinistro occorre avere più pazienza. Per questo è richiesto impegno da parte nostra sul fronte della comunicazione. Il lavoro da fare è molto, ma c'è bisogno di personale qualificato a sufficienza, una sfida non da poco vista la carenza di specialisti.

### **Su cosa bisogna puntare per continuare ad avere successo?**

Redditività significa che l'onere per sinistri e i costi non devono aumentare di pari passo con le entrate dei premi. Efficienza e consapevolezza dei costi sono certo importanti. Ma anche gli aumenti dei premi non devono essere un tabù. Sono convinta che la clientela riconosce il valore dei nostri buoni prodotti e della liquidazione dei sinistri sul posto. La modernizzazione dei prodotti e dei processi è fondamentale per soddisfare le aspettative delle persone assicurate, e in questo ambito abbiamo ancora del potenziale di miglioramento. Non mi riferisco solo ai grandi progetti, ma anche ai piccoli processi, innumerevoli anche nella nostra agenzia generale. Infine, dobbiamo affrontare la carenza di personale qualificato assumendoci la responsabilità di formare giovani apprendisti motivati. E continuare a essere un datore di lavoro attraente. Noi all'agenzia di Bienne lo stiamo già facendo.



### Quali sono le principali sfide per la Mobiliare?

Il nostro contesto operativo sta cambiando: con la digitalizzazione e Internet i nostri clienti sono sempre più informati. Possono confrontare in modo più rapido e approfondito i vari servizi e ci chiedono maggiore reattività. In futuro questo si tradurrà in aspettative ancora più elevate per le agenzie generali, nella consulenza e nella liquidazione dei sinistri. Parallelamente nuovi attori stanno entrando sul mercato. Questa è una doppia sfida: da un lato in termini di rapporto qualità-prezzo, dall'altro nella competizione con gli altri assicuratori per attrarre personale giovane e qualificato.

### Su cosa bisogna puntare per continuare ad avere successo?

Competenza, emozioni, motivazione. Questa è la chiave del successo per il futuro. Ma per fortuna tutto ciò fa già parte del DNA della Mobiliare. Dobbiamo prenderci cura del nostro buon servizio, del radicamento locale, dei valori cooperativi e dell'immagine di datore di lavoro attraente. In questo modo saremo ben attrezzati anche in un contesto sempre più competitivo. La ricetta non consiste semplicemente nel cedere alla pressione dei prezzi; dobbiamo sfruttare i nostri punti di forza che sono la consulenza e la qualità del servizio. Il cliente di solito si rende conto di cosa sta pagando solo in caso di sinistro. E la voce poi si sparge. Per un servizio eccellente ho bisogno di un team eccellente. Questo per me significa mantenere e sviluppare le competenze, ma anche un mix ottimale di generalisti e specialisti. Ed è compito mio in qualità di agente generale. Possiamo essere la migliore assicurazione solo se abbiamo il personale migliore.



### Philippe Arrighi, AG La Broye

Originario della Romandia, Philippe Arrighi è polimeccanico diplomato e pianificatore di marketing con attestato federale. Proviene quindi da un altro ramo professionale, ma ha acquisito esperienza manageriale molto presto come responsabile di filiale Adecco e in una propria azienda. Nel 2015 è entrato alla Mobiliare, all'agenzia generale della Broye, che dirige dal 2019.

# «Investiamo nei garanti del nostro successo.» La Mobiliare attua la sua nuova strategia e si concentra sul proprio core business con l'obiettivo di soddisfare la clientela e crescere più del mercato. La CEO Michèle Rodoni parla delle sfide da affrontare.

## **Michèle Rodoni, com'è stato il 2024 della Mobiliare?**

Cresciamo e abbiamo conquistato nuove quote di mercato. Di questo andiamo molto fieri. Il 2024 però è stato un altro anno impegnativo. I danni elevati causati dal maltempo estivo e l'inflazione mettono a dura prova la redditività del settore assicurativo.

## **La Mobiliare perciò si concentra sul proprio core business, ovvero assicurazioni e previdenza. Che cosa significa?**

Continuiamo a vedere grandi opportunità nel settore assicurativo e previdenziale, perciò ci stiamo concentrando su questo. Con la nuova strategia rimaniamo fedeli a noi stessi: la nostra priorità rimane la clientela, alla quale vogliamo offrire un servizio a cinque stelle anche in futuro. Per farlo, abbiamo bisogno di personale ben formato e motivato e di tecnologia all'avanguardia.

## **La consulenza personale non è più sufficiente per i clienti?**

Rimane un aspetto importante, ma stanno cambiando i bisogni: sempre più clienti desiderano rimanere in contatto con noi sia di persona che attraverso i canali digitali. La clientela stabilisce la modalità di contatto con noi e può cambiarla in qualsiasi momento.

## **La tecnologia ha perciò un ruolo centrale?**

Sì. Stiamo ammodernando la nostra piattaforma tecnologica per soddisfare le esigenze future di clienti e personale. Stiamo facendo grandi passi avanti in questa trasformazione: i primi prodotti come l'assicurazione di protezione giuridica e l'assicurazione stabili per PMI sono già interamente disponibili sulla nostra nuova piattaforma.

## **Che ruolo ha il cloud in tutto questo?**

La tecnologia basata sul cloud ci permette di apportare modifiche ai prodotti molto più rapidamente di prima e quindi di rispondere più facilmente alle richieste di mercato e clienti. Inoltre, ci permette di integrare rapidamente le soluzioni basate sull'intelligenza artificiale nei nostri processi aziendali.



«La soddisfazione della clientela è la nostra priorità. Anche in futuro intendiamo offrire un servizio a cinque stelle.»

**In quali ambiti la Mobiliare utilizza l'intelligenza artificiale?**

Impieghiamo l'intelligenza artificiale principalmente quando consente di aumentare l'efficienza dei nostri processi o migliorare la praticità per personale e clienti. Un esempio è quello dei piccoli sinistri, dove l'intelligenza artificiale riconosce automaticamente il tipo di sinistro in base alla notifica ricevuta. Grazie all'IA il personale può elaborare questi sinistri molto più velocemente e le persone assicurate ricevono una risposta più rapidamente.

**Le nuove tecnologie costano diversi milioni di franchi...**

Sì, l'innovazione costa, le novità tecnologiche richiedono sempre investimenti, ma danno i loro frutti: processi e prodotti all'avanguardia incrementano l'efficienza e fanno evolvere i costi a un ritmo inferiore rispetto alla crescita.

**La Mobiliare continuerà a crescere?**

Come ho già detto, questo è il nostro obiettivo. Ed effettivamente vediamo del potenziale di crescita. Vogliamo crescere oltre il nostro portafoglio e crediamo di avere ulteriori opportunità di crescita con l'acquisizione di nuovi clienti.

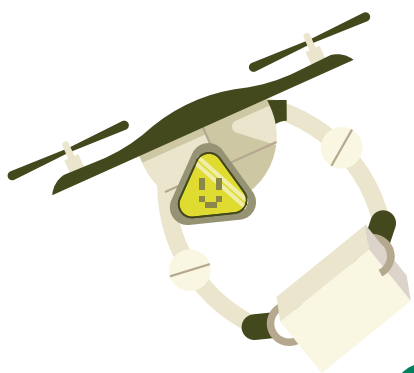
**Cosa la rende così sicura?**

L'ottima produttività delle nostre agenzie generali, ad esempio. Grazie al loro modello imprenditoriale e alla liquidazione dei sinistri decentralizzata sono le garanti del nostro successo, e lo saranno anche in futuro. Per questo investiamo su di loro in modo mirato.

L'intelligenza artificiale sta cambiando il mondo del lavoro, anche alla Mobiliare. Con strumenti quali **MobiChatGPT**, **Ask my Document** e **Ask my Audio**, uniti a corsi di formazione mirati, **la Mobiliare aiuta il proprio personale** a comprendere il potenziale dell'IA e a sfruttarlo in modo efficace. L'IA non solo ottimizza i processi di lavoro, ad esempio nella gestione dei sinistri o nel triage, ma restituisce anche tempo da dedicare al pensiero strategico e alle soluzioni creative. Al contempo la Mobiliare investe nel consolidamento delle competenze digitali per promuovere la resilienza e la fiducia nelle nuove tecnologie.



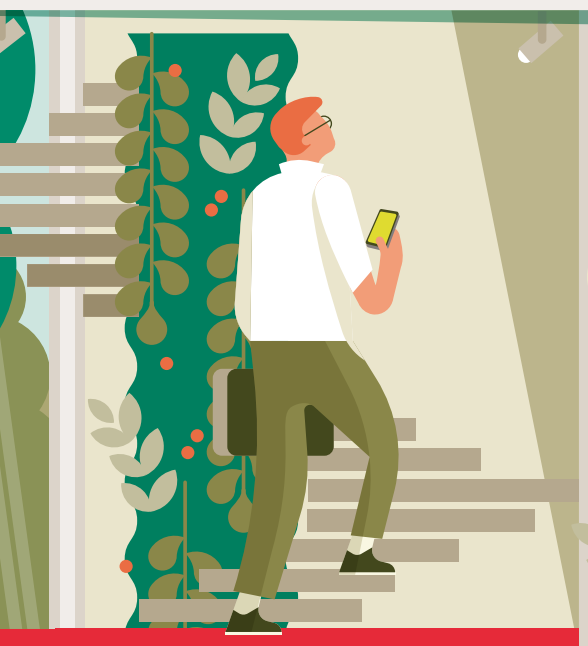
Leggete online come la Mobiliare pensa,  
plasma e vive il futuro – un passo dopo l'altro  
[mobiliere.ch/avenir](https://mobiliere.ch/avenir)







## Mobiliare



**Grazie alle proprie radici cooperative, la Mobiliare mette le esigenze della clientela al centro del proprio operato.**

**Invece di versare dividendi agli azionisti, condivide gli utili con la clientela e si impegna in numerosi progetti a beneficio della società.**

Fondata nel 1826 in forma di cooperativa, la Mobiliare è la più antica assicurazione privata della Svizzera. Nata con lo scopo di sostenere collettivamente i rischi e le conseguenze dei sinistri sulla base di principi solidali, è la dimostrazione che il modello e la forma giuridica della cooperativa resistono alla prova del tempo. Tutto questo presuppone una costante capacità d'adattamento, poiché non ci sono azionisti a determinare la politica aziendale.

#### **Un successo condiviso**

La forma giuridica della cooperativa consente di conciliare al massimo gli interessi dell'azienda con quelli della clientela. La Cooperativa, unica proprietaria del Gruppo, da anni percepisce dividendi relativamente modesti. Se le condizioni del mercato e la redditività lo consentono, le persone assicurate ricevono una partecipazione volontaria alle eccedenze.

Il successo economico dell'impresa viene condiviso in primo luogo con la clientela, ma anche con le collaboratrici e i collaboratori. Per proseguire su questa strada a lungo termine, la Mobiliare investe mezzi ingenti anche nell'ulteriore sviluppo della propria attività.

# 1,8

**miliardi di franchi negli ultimi dieci anni**  
per la nostra clientela

#### **Partecipazione alle eccedenze**

Nel settore delle assicurazioni sulla vita, le partecipazioni alle eccedenze sono una consuetudine. È però una peculiarità della Mobiliare distribuire le eccedenze nel ramo non-vita a persone private e PMI.

Già nel 1939 la Mobiliare, che all'epoca assicurava solo cose, scriveva negli statuti che le persone assicurate beneficiavano del buon andamento degli affari ricevendo versamenti dal Fondo delle eccedenze. In questo modo negli ultimi dieci anni sono stati restituiti ben 1,8 miliardi di franchi alle persone assicurate. L'Assemblea generale della Mobiliare Svizzera Società d'assicurazioni SA decide in merito all'impiego delle risorse del Fondo delle eccedenze e sulle agevolazioni per la clientela. L'impiego del Fondo delle eccedenze della Protekta Assicurazione di protezione giuridica SA è deciso dall'Assemblea generale della Protekta stessa.

#### **Solida dotazione di capitale proprio**

La filosofia cooperativa è sinonimo di una gestione aziendale orientata a riflessioni e azioni a lungo termine. Invece di una massimizzazione del profitto ad esclusivo beneficio degli azionisti, la Mobiliare persegue un'ottimizzazione dei profitti a vantaggio di tutti gli stakeholder. Gli utili garantiscono la continuità e l'ulteriore sviluppo del Gruppo con risorse proprie e consentono di distribuire dividendi alla Cooperativa e versare partecipazioni alle eccedenze alle persone assicurate.

## Il Consiglio di amministrazione della Mobiliare Svizzera Società Cooperativa definisce la filosofia e la strategia del Gruppo Mobiliare ed è responsabile dell'orientamento strategico.

### Assemblea dei delegati

Nell'assemblea ordinaria del 2024 i delegati hanno approvato la relazione d'esercizio della Cooperativa, il conto annuale 2023 e la relazione di gestione. Hanno inoltre preso atto del bilancio della Cooperativa, redatto secondo lo standard contabile riconosciuto Swiss GAAP FER, deliberato la ripartizione dell'utile di bilancio e concesso il discarico al Consiglio di amministrazione.

Sono stati rieletti nel Consiglio di amministrazione per un ulteriore mandato di tre anni Beat Brechbühl, Paul Philipp Hug e Jürg Stöckli, mentre Lukas Weber è stato eletto per la prima volta. Per raggiunti limiti di età (72 anni) Gabriele Eick ha lasciato il Consiglio di amministrazione. Inoltre, Carole Hubscher ha comunicato le sue dimissioni per la fine di giugno.

### Consiglio di amministrazione

Nel 2024 il Consiglio di amministrazione si è riunito tre volte. Nella riunione di primavera ha preparato gli affari dell'Assemblea dei delegati e ha preso atto del rapporto sulle attività del Consiglio di amministrazione della Mobiliare Svizzera Holding SA nonché della relazione del Comitato di direzione sull'andamento degli affari nel 2023 e ha tenuto le elezioni.

- Comitato della Governance: rielezione degli attuali membri per un altro anno.
- Comitato sul posizionamento: rielezione degli attuali membri per un anno.
- Consiglio di fondazione della Fondazione del Giubileo: elezione di Patrick Tharin per un mandato di tre anni e rielezione di Mathias Morgenthaler e Marta Kwiatkowski per altri tre anni. Si è inoltre preso atto del ritiro di Michèle Rodoni dal Consiglio di fondazione.

Al punto all'ordine del giorno «Posizionamento della Cooperativa», il Consiglio di amministrazione ha approvato il rendiconto semestrale sulle attività di posizionamento, ha deciso di proseguire lo sviluppo del programma per i giovani e ha approvato un partenariato triennale con il Club Alpino Svizzero CAS nonché il finanziamento di ulteriori sistemi antiesondazione mobili.

## **Cooperativa**

Nella riunione autunnale il Comitato di direzione ha informato il Consiglio di amministrazione sull'andamento del secondo trimestre e sulla chiusura del semestre. Il Consiglio di amministrazione ha approvato il rendiconto semestrale sulle attività di posizionamento, ha approvato il rinnovo dei contratti con il Locarno Film Festival e il festival del film documentario Visions du Réel di Nyon nonché la prosecuzione del contratto con il Laboratorio Mobiliare di analitica presso il Politecnico federale di Zurigo. Nella riunione di novembre il Consiglio di amministrazione ha confermato il partenariato di ricerca con l'Università di Friburgo e approvato il programma annuale 2025 delle attività di posizionamento.

### **Comitato sul posizionamento**

Nell'anno in esame, il Comitato sul posizionamento della Cooperativa si è riunito quattro volte e si è dedicato alla preparazione degli argomenti relativi al posizionamento da discutere durante le riunioni del Consiglio di amministrazione.

### **Conto annuale**

Il conto annuale della Mobiliare Svizzera Società Cooperativa si chiude con un utile di 29,7 milioni di franchi (anno precedente 29,9 milioni). Il conto economico comprende i proventi di partecipazione derivanti dal pagamento di dividendi della Mobiliare Svizzera Holding SA per 30,0 milioni (come nell'anno precedente), gli interessi per 4,4 milioni (come nell'anno precedente) sui prestiti concessi e per 0,5 milioni (come nell'anno precedente) sugli averi di conto corrente nonché oneri e imposte per 5,2 milioni (anno precedente 5,0 milioni). Il patrimonio investito è costituito principalmente dalla partecipazione alla Mobiliare Svizzera Holding SA e dal prestito nei confronti della Mobiliare Svizzera Società d'assicurazioni SA per un importo di 290 milioni. La sostanza circolante ammonta a 37,6 milioni (anno precedente 34,9 milioni). La voce principale del capitale di terzi è il Fondo delle eccedenze per 118,7 milioni (anno precedente 117,8 milioni). Di questi, 17,4 milioni sono dedicati a progetti di prevenzione, 10,0 milioni alla ricerca di base e 33,7 milioni ad altri temi. Il capitale proprio (prima dell'impiego dell'utile) è salito leggermente rispetto all'anno precedente a 965,1 milioni di franchi (anno precedente 963,0 milioni).

### **Impiego degli utili**

L'impiego degli utili proposto è indicato nell'allegato al conto annuale della Cooperativa. Il Consiglio di amministrazione propone all'Assemblea dei delegati del 16 maggio 2025 di destinare l'utile disponibile di 92,1 milioni di franchi secondo questa proposta. In particolare, al Fondo delle eccedenze vengono assegnati 22 milioni di franchi come nell'anno precedente.

## Il Gruppo Mobiliare continua a crescere. Con un utile di 390,7 milioni di franchi ha superato sensibilmente il risultato dell'anno precedente grazie in particolare al comparto finanziario, che nell'anno in esame ha beneficiato della ripresa dei mercati.

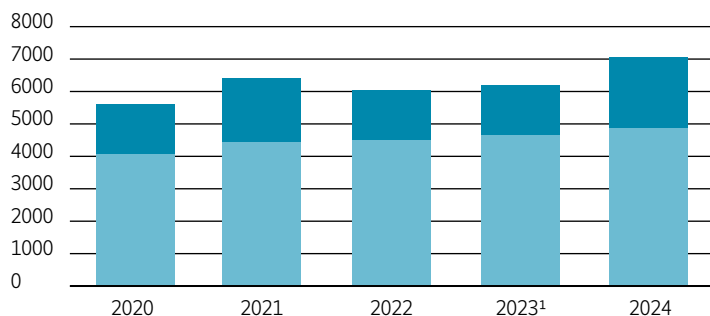
Nell'esercizio 2024<sup>1</sup> la Mobiliare ha conseguito un utile consolidato di 390,7 milioni di franchi (anno precedente 347,7 milioni). Il ramo non-vita ha contribuito con 341,6 milioni (anno precedente 310,0 milioni) e il ramo vita con 42,6 milioni (anno precedente 37,8 milioni). Il segmento degli altri servizi, in cui vengono riportate le attività extra-assicurative, contribuisce positivamente al risultato per 6,6 milioni (perdite dell'anno precedente 0,1 milioni).

### Capitale proprio e bilancio

Il capitale proprio consolidato è aumentato del 14,3%, portandosi a 7,075 miliardi di franchi. Il rendimento del capitale proprio si è attestato al 5,9% (anno precedente 5,8%). La somma di bilancio rispetto al 31 dicembre 2023 è aumentata da 22,585 a 24,146 miliardi di franchi.

### Capitale proprio consolidato

al 31.12, in CHF mio.



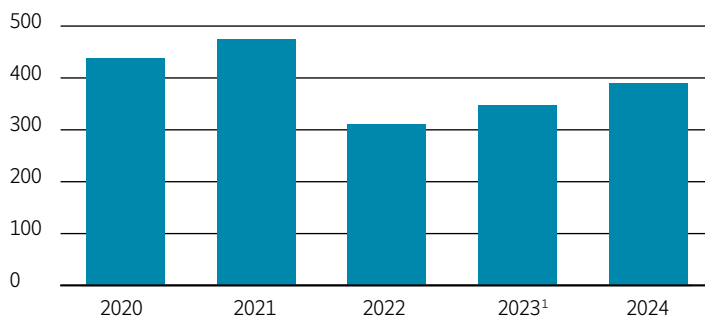
- Riserve di rivalutazione
- Capitale proprio escluse riserve di rivalutazione

<sup>1</sup> Per una rappresentazione più accurata è stato modificato un principio contabile; di conseguenza si è reso necessario un adeguamento retrospettivo dei dati dell'anno precedente (restatement).

## Risultato complessivo

### Risultato annuale consolidato

in CHF mio.



<sup>1</sup> Per una rappresentazione più accurata è stato modificato un principio contabile; di conseguenza si è reso necessario un adeguamento retrospettivo dei dati dell'anno precedente (restatement).

### Risultato finanziario

Nell'anno in esame il risultato finanziario del Gruppo si è attestato a 416,7 milioni di franchi (anno precedente 241,4 milioni). Questo netto incremento è avvenuto in un contesto di andamento positivo del mercato e in un anno complessivamente soddisfacente per gli investimenti.

### Ramo non-vita

I premi lordi del ramo non-vita hanno registrato un aumento del 5,8% raggiungendo i 3,961 miliardi di franchi. I dati relativi alle vendite sono stati migliori di quelli dell'anno precedente: maggiori entrate derivanti da affari nuovi e sostitutivi e meno perdite di premi dovute a risoluzioni contrattuali. Per il quarto anno consecutivo la Mobiliare ha registrato un onere per sinistri superiore alla media a causa degli eventi naturali. I fenomeni meteorologici estremi hanno provocato danni per circa 135 milioni (anno precedente 147 milioni). Il risultato tecnico si è ridotto da 251,2 a 107,3 milioni, mentre l'onere per sinistri si è attestato al 67,6% (anno precedente 64,1%). Il tasso di costo è aumentato rispetto all'anno precedente passando dal 27,2 al 28,0%. Ne risulta così un combined ratio del 97,1% (anno precedente 92,8%). Il risultato finanziario è aumentato da 115,1 milioni a 302,1 milioni di franchi.

### Ramo vita

Nei premi periodici la Mobiliare ha registrato una crescita sia nella previdenza privata che in quella professionale. Per quanto riguarda invece i premi unici si è osservata una contrazione del volume dei premi in entrambi i settori. Complessivamente i premi lordi nel ramo vita si sono ridotti rispetto all'anno precedente del 3,9% portandosi a 982,6 milioni di franchi. Il risultato finanziario ammonta a 114,7 milioni (anno precedente 126,5 milioni).

<sup>1</sup> Gli importi sono arrotondati alla cifra intera più vicina. Pertanto il totale può differire dalla somma dei singoli importi e possono verificarsi differenze di arrotondamento anche nelle percentuali.

## Cifre principali dei conti annuali consolidati

in milioni di franchi	2024	2023 <sup>1</sup>	Variazione in %
<b>Gruppo</b>			
Premi lordi contabilizzati	4 943,2	4 766,6	+3,7
Premi acquisiti in conto proprio	4 658,7	4 490,9	+3,7
Accantonamenti tecnico-assicurativi lordi	12 549,5	12 307,8	+2,0
Accantonamenti tecnico-assicurativi da assicurazione sulla vita legata a quote	1 724,4	1 423,0	+21,2
Investimenti di capitali	21 237,5	20 033,3	+6,0
Investimenti di capitali da assicurazione sulla vita legata a quote	1 746,8	1 437,2	+21,5
Risultato finanziario	416,7	241,4	+72,6
Risultato operativo	456,5	392,5	+16,3
Utile	390,7	347,7	+12,4
Capitale proprio consolidato	7074,8	6190,7	+14,3
Rendimento del capitale proprio	5,9%	5,8%	
<b>Non-vita</b>			
Premi lordi contabilizzati	3 960,6	3 744,7	+5,8
Premi acquisiti in conto proprio	3 680,6	3 473,5	+6,0
Risultato tecnico	107,3	251,2	-57,3
Risultato finanziario	302,1	115,1	+162,4
Risultato operativo	409,4	366,4	+11,8
Utile	341,6	310,0	+10,2
Onere sinistri per conto proprio	67,6%	64,1%	
Tasso di spese per conto proprio	28,0%	27,2%	
Tasso altro risultato per conto proprio	1,5%	1,5%	
Combined ratio per conto proprio	97,1%	92,8%	



## Cifre principali del Gruppo

in milioni di franchi	2024	2023 <sup>1</sup>	Variazione in %
<b>Vita</b>			
Premi lordi contabilizzati	982,6	1021,9	-3,9
Premi acquisiti in conto proprio	978,1	1017,3	-3,9
Risultato finanziario	114,7	126,5	-9,3
Risultato operativo	57,3	45,0	+27,3
Utile	42,6	37,8	+12,6
<b>Altri servizi</b>			
Risultato finanziario	20,1	19,1	+5,6
Altro risultato	-9,6	-18,0	+46,6
Utile/perdita	6,6	-0,1	n.a.

<sup>1</sup> Per una rappresentazione più accurata è stato modificato un principio contabile; di conseguenza si è reso necessario un adeguamento retrospettivo dei dati dell'anno precedente (restatement).

Variazione di una cifra del conto economico in percentuale (%), effetto positivo sul risultato (+), effetto negativo sul risultato (-), n.a. non applicabile.

Gli importi sono arrotondati alla cifra intera più vicina. Pertanto il totale può differire dalla somma dei singoli importi e possono verificarsi differenze di arrotondamento anche nelle percentuali.



Troverete informazioni dettagliate nel  
rapporto finanziario su  
[mobiliere.ch/rapport-financier](https://www.mobiliere.ch/rapport-financier)

La Mobiliare contribuisce attivamente a plasmare il futuro e si impegna non solo nella liquidazione dei sinistri, ma anche nella prevenzione dei danni e nella promozione della resilienza. Un esempio sono i progetti di città spugna che vengono realizzati in tutta la Svizzera. Rendendo i suoli permeabili e creando altre aree verdi e sistemi intelligenti di ritenuta delle acque le città diventano più resistenti alle conseguenze del cambiamento climatico come le ondate di calore e le inondazioni.

Ma le città spugna fanno anche molto di più: migliorano il microclima, promuovono la biodiversità e valorizzano gli spazi pubblici. Questi progetti combinano vantaggi ecologici, sociali ed economici e creano città più vivibili per il futuro.



Leggete online come la Mobiliare pensa, plasma e vive il futuro – un passo dopo l'altro  
[mobiliere.ch/avenir](https://mobiliere.ch/avenir)





la Mobiliare

**Il ramo non-vita è cresciuto più dell'anno precedente e più del mercato. Tutti i settori d'attività hanno contribuito a questo risultato. Tuttavia, per il quarto anno consecutivo la Mobiliare ha registrato elevati danni causati dal maltempo, soprattutto in estate.**

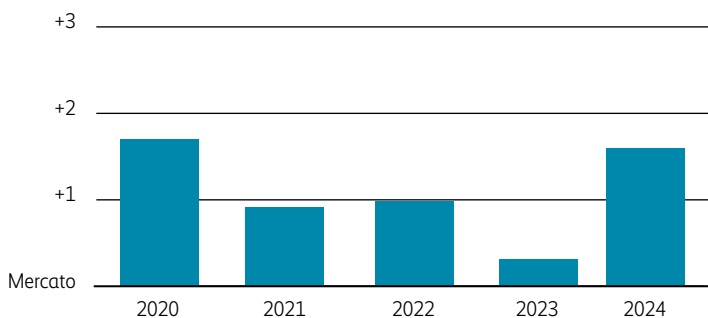
#### Posizionamento e quote di mercato

Nonostante il difficile contesto geopolitico e finanziario, la Mobiliare ha ottenuto ottimi risultati in un mercato assicurativo sempre più competitivo come quello svizzero. Grazie a prodotti e servizi di alta qualità, all'efficiente rete di distribuzione e alla motivazione del personale, la Mobiliare ha saputo conquistare nuovamente quote di mercato e consolidare la propria posizione.

Nel 2024 la Mobiliare ha registrato una crescita molto positiva del volume dei premi pari al 5,8%, superando così quella già elevata dell'anno precedente (4,6%). I dati relativi alle vendite sono stati migliori di quelli dell'anno precedente: maggiori entrate derivanti da affari nuovi e sostitutivi e meno perdite di premi dovute a risoluzioni contrattuali. Ancora una volta quindi la Mobiliare è cresciuta più del mercato.

#### Crescita rispetto al mercato

Affari non-vita, senza riassicurazione attiva  
(differenza in punti percentuali)



Nell'anno in esame il mercato è cresciuto del 4% (base: reporting premi ASA).

## **Ramo non-vita**

### **Innovazioni e ottimizzazione dei processi**

La Mobiliare coltiva l'ambizione di fornire alla propria clientela prodotti e servizi eccellenti e con un ottimo rapporto prezzo-prestazioni. Le assicurazioni sono una promessa di prestazioni per il futuro; è quindi fondamentale sviluppare costantemente prodotti e servizi per continuare a soddisfare questa aspettativa. Tenendo conto delle esigenze della clientela e sulla base di confronti di mercato, la Mobiliare verifica regolarmente il posizionamento dei propri prodotti.

### **La guida giuridica della Mobiliare: consigli gratuiti per tutte le questioni legate al diritto**

Assieme all'affiliata Protekta Assicurazione di protezione giuridica, la Mobiliare ha lanciato una nuova guida giuridica accessibile pubblicamente online. La guida si basa sulle conoscenze specializzate dei giuristi della Protekta e tratta temi come abitazione, lavoro, vita quotidiana, famiglia, salute, azienda, veicoli e viaggi. Comprende 60 articoli e modelli in tedesco, francese e italiano ed è costantemente aggiornata con nuovi contenuti rilevanti. Il carattere della raccolta è preventivo: informa su diritti e doveri e mette a disposizione modelli utili per evitare potenziali controversie legali.

### **Andamento dei sinistri**

Per il quarto anno consecutivo la Mobiliare ha registrato un onere per sinistri superiore alla media a causa degli eventi naturali. Sei fenomeni meteorologici estremi hanno provocato danni per circa 135 milioni di franchi (anno precedente 147 milioni), perlopiù riconducibili a inondazioni. Questi eventi si sono verificati nei mesi da giugno a settembre: quello del 28-30 giugno nel Giura, in Ticino e nel Vallese ha provocato danni per 56 milioni di franchi, la tempesta devastante del 12 agosto a Brienz per 6 milioni. Gli oneri per sinistri nell'assicurazione veicoli sono ulteriormente aumentati a causa dell'inflazione che ha fatto lievitare i prezzi dei ricambi e le spese di riparazione. Nell'assicurazione economia domestica si è registrata un'ondata duratura di furti di biciclette ed e-bike e un onere per sinistri superiore a quello dell'anno precedente.

**Nell'anno in esame la Mobiliare ha registrato un'ulteriore crescita nei premi periodici della previdenza privata e professionale, consolidando così la sua posizione sul mercato. I prodotti di risparmio della previdenza privata continuano a essere molto apprezzati.**

#### **Posizionamento e quote di mercato**

Il ramo assicurazioni sulla vita della Mobiliare ha registrato una crescita continua nella raccolta dei premi periodici, sia nella previdenza privata che in quella professionale. Rispetto all'anno precedente, il volume dei premi è aumentato del 5,5%. Nella previdenza privata la Mobiliare continua ad ambire a una crescita redditizia molto superiore alla media del mercato, offrendo a tal fine un'ampia gamma di prodotti interessanti. Nell'anno in esame la Mobiliare ha raggiunto nuovamente questo obiettivo con un incremento dei premi periodici del 3,4%.

#### **Previdenza privata**

Nel complesso, il volume dei premi nella previdenza privata è diminuito rispetto all'anno precedente: quelli periodici hanno registrato un incremento, mentre quelli individuali una contrazione. La crescita conseguita con i premi periodici è stata trainata soprattutto dall'assicurazione risparmio evolutiva: un prodotto che convince per la trasparenza a livello di partecipazione agli utili e di costi, offrendo interessanti soluzioni d'investimento ed elevati valori di riscatto fin dall'inizio del contratto.

#### **Previdenza professionale**

Sul mercato della riassicurazione degli istituti di previdenza nell'anno in esame la Mobiliare ha registrato una crescita del 9,4% nei premi periodici, derivante sia dagli affari esistenti che da quelli nuovi. Il volume dei premi unici invece è diminuito leggermente.

La Fondazione di previdenza della Mobiliare punta a una crescita sostenibile nei nuovi affari, che si riflette sia nei risultati conseguiti con le PMI sia negli utili derivanti dai nuovi grandi clienti. A lungo termine l'obiettivo è quello di incrementare ulteriormente la notorietà della Fondazione di previdenza della Mobiliare nel settore distribuzione e nel segmento di clientela target.

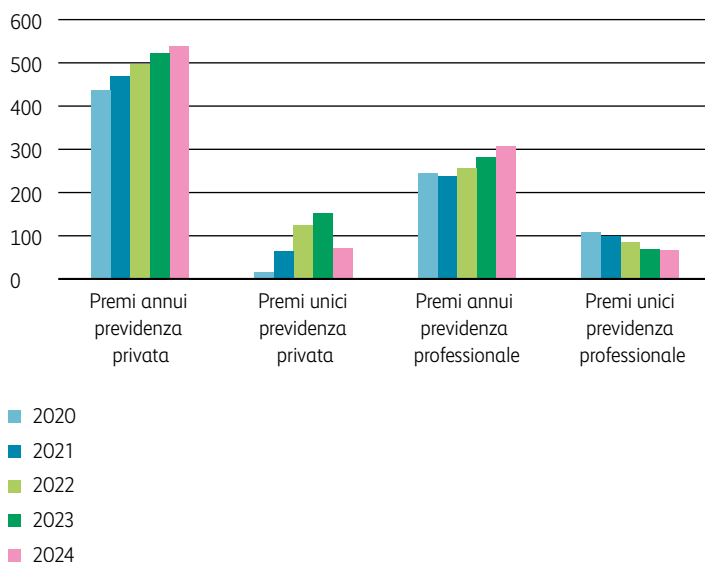
## Ramo vita

### Ecco quanto torna nelle tasche della nostra clientela

Le polizze della previdenza privata e professionale danno diritto alla partecipazione alle eccedenze, che possono derivare da introiti legati ai costi, al rischio e al risparmio. Per il 2024 sono stati attribuiti ai rispettivi fondi delle eccedenze 20,4 milioni di franchi nella previdenza privata e 0,1 milioni in quella professionale.

### Premi lordi previdenza privata e professionale

milioni di CHF



### Prestazioni

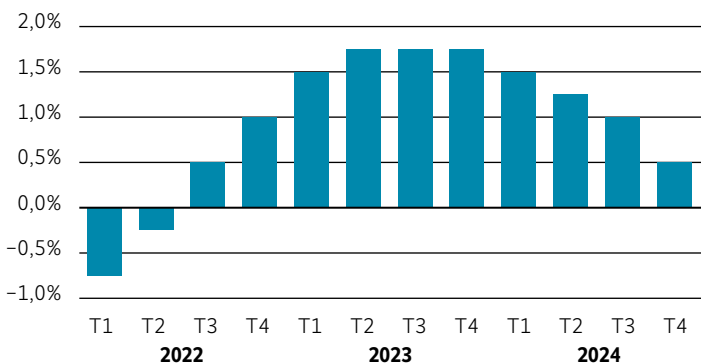
La crescita continua registrata negli ultimi anni nella previdenza professionale ha comportato un ampliamento del portafoglio assicurativo e di conseguenza dei casi d'invalidità provvisoria notificati. Rispetto al portafoglio complessivo, però, questi casi sono rimasti stabili. Contemporaneamente è aumentato il numero delle reintegrazioni professionali andate a buon fine. Un problema che permane sono i tempi sempre più lunghi che intercorrono prima che i casi d'invalidità provvisoria vengano valutati in via definitiva dall'assicurazione invalidità cantonale. Nell'ambito della previdenza privata l'onere per sinistri relativo ai casi d'invalidità è stato superiore a quello dell'anno precedente.

La solida crescita economica e il calo di inflazione e interessi hanno spinto i mercati azionari statunitensi verso nuovi massimi. Anche il prezzo dell'oro ha segnato un record. In questo anno positivo per gli investimenti la Mobiliare ha registrato un ottimo risultato finanziario.

Il 2024 è stato complessivamente soddisfacente per le investitrici e gli investitori. La solida crescita economica e il rallentamento dell'inflazione hanno permesso alle banche centrali di ridurre ulteriormente i tassi di riferimento. Mentre le elezioni europee hanno aumentato l'incertezza politica in Europa, i mercati hanno reagito molto positivamente alla netta vittoria dei repubblicani negli Stati Uniti. Trainati dal boom dell'intelligenza artificiale, i titoli tecnologici statunitensi hanno raggiunto nuovi massimi. In Svizzera gli interessi sono diminuiti sensibilmente, favorendo una performance notevole delle obbligazioni e dell'immobiliare. L'acuirsi delle incertezze geopolitiche legate ai conflitti in Ucraina e Vicino Oriente e la crescita della domanda dai Paesi emergenti hanno spinto il prezzo dell'oro a un massimo storico.

**Andamento del tasso guida in Svizzera**

dal 2022



Fonte: portale della Banca nazionale svizzera



### Risultato finanziario

Per il 2024 la Mobiliare registra un risultato finanziario di 416,7 milioni di franchi, nettamente superiore a quello dell'anno precedente (241,4 milioni). Sebbene i titoli quotati in borsa abbiano avuto un andamento positivo, gran parte della crescita non si riflette nel risultato finanziario ma è rappresentata dalle riserve di valutazione che non incidono sul risultato. Pertanto il risultato finanziario è sostenuto in particolare dai proventi correnti derivanti da interessi attivi, redditi locativi, dividendi e plusvalenze da realizzo. Grazie alle elevate quotazioni, la Mobiliare ha realizzato notevoli guadagni in particolare su azioni, quote di fondi e oro derivanti dalla vendita per riallocazioni verso obiettivi strategici. Una parte di questi utili è stata utilizzata per ottimizzare il portafoglio obbligazionario ed effettuare investimenti a tassi d'interesse più elevati, che aumentano il rendimento a lungo termine. L'anno precedente il dollaro debole aveva comportato elevati ammortamenti valutari. Nell'anno in esame però il dollaro ha ripreso quota e ha registrato un aumento sensibile rispetto all'inizio dell'anno. L'euro è rimasto pressoché stabile.

### Contributo dell'andamento del mercato alla performance

L'andamento positivo del mercato ha dato ottime soddisfazioni che si riflettono anche nella buona redditività degli investimenti. La performance degli investimenti di capitale è stata del 9,1% (anno precedente 5,5%). I valori reali sono stati trainati principalmente da azioni, quote di fondi e oro. Per quanto riguarda i valori nominali, le obbligazioni hanno fatto registrare un incremento positivo del loro valore di mercato a seguito dei tassi d'interesse più bassi. Tutte le categorie d'investimento ad eccezione della liquidità hanno contribuito positivamente alla performance.

### Rendimento degli investimenti

Sugli investimenti di capitale per un valore contabile medio di 20,635 miliardi di franchi (anno precedente 19,796 miliardi) la Mobiliare ha conseguito un rendimento<sup>1</sup> del 2,0% (anno precedente 1,2%).

<sup>1</sup> Risultato finanziario diviso per gli investimenti medi di capitale.

Da quasi 200 anni la Mobiliare gode della fiducia della propria clientela e di un vasto pubblico. I valori «umanità, vicinanza, responsabilità» sono i pilastri del suo successo e incarnano l'identità della Mobiliare.

Posizionandosi chiaramente come assicurazione svizzera dal volto umano, sia offline che online, da anni la Mobiliare offre un'esperienza inconfondibile. Trasmette il suo approccio positivo in modo accattivante, sia nei contatti personali che al telefono o sul sito web: con la promessa del marchio e i valori «umanità, vicinanza, responsabilità», la Mobiliare offre alla clientela un'esperienza coerente e unica attraverso tutti i canali di contatto, distinguendosi nettamente dalla concorrenza.

**Solido marchio ombrello con radicamento regionale**

La Mobiliare si presenta ovunque con un unico marchio ombrello e comunica in tutte le quattro lingue nazionali della Svizzera. Questo plurilinguismo rispecchia il profondo radicamento regionale della Mobiliare. La clientela è sempre al centro e i contatti personali avvengono principalmente tramite le agenzie generali o il Contact Center Mobi24, operativo 24 ore su 24.

**Agenzie generali della Mobiliare: radicate sul territorio e impegnate**

Grazie a una rete di 80 agenzie generali, la Mobiliare è saldamente presente in tutte le regioni della Svizzera e nel Liechtenstein. Le agenti e gli agenti generali hanno la libertà imprenditoriale di prendere decisioni a beneficio della loro clientela, delle imprese locali e della società. Grazie al loro impegno sotto forma di sponsorizzazioni o partenariati e al sostegno dato a manifestazioni, associazioni, club e progetti sostenibili contribuiscono attivamente al rafforzamento del marchio Mobiliare nella loro regione.

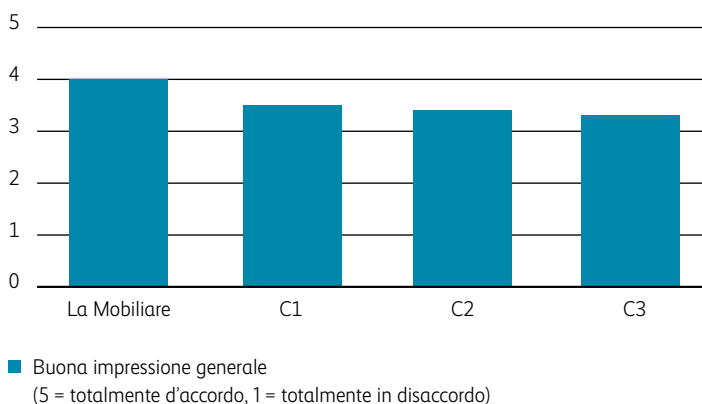
## Il marchio Mobiliare

### Marketing Impact Monitor: massima soddisfazione per la nostra clientela

I risultati del Marketing Impact Monitor confermano ancora una volta l'elevata affidabilità della Mobiliare. Mantiene le promesse e ha una clientela estremamente soddisfatta, fatto che si traduce nel più alto tasso di passaparola del settore. La Mobiliare è considerata l'assicurazione più nota perché il 28% degli intervistati la menziona spontaneamente come primo marchio e occupa il primo posto per la notorietà «top of mind».

### Impressione generale rispetto alla concorrenza

Marketing Impact Monitor 2024 (C1-C3: concorrenti)



### La Mobiliare rimane fedele allo sport indoor

La Mobiliare continuerà a essere partner principale degli sport indoor pallacanestro, pallamano, pallavolo e unihockey fino al 2030. Nell'anno in esame i contratti sono stati rinnovati per altri cinque anni. Questo impegno trae origine da una collaborazione con una federazione di unihockey. Visti gli esiti positivi, le esperienze raccolte e i valori di questo sport, che si sposano bene con la Mobiliare, è stato deciso di ampliare l'impegno in ambito sportivo. Assieme alle federazioni di pallacanestro, pallamano, unihockey e pallavolo la Mobiliare persegue l'obiettivo di aumentare l'interesse per queste quattro discipline sportive sia da parte di bambini e giovani, sia degli adulti.

L'evento «Cyber on Tour» sottolinea l'impegno della Mobiliare per il futuro delle PMI svizzere. Questo format innovativo sensibilizza in modo ludico le collaboratrici e i collaboratori sui rischi informatici e insegna misure pratiche per ridurre al minimo rischi quali il phishing o le password non sicure. In una simulazione interattiva i partecipanti imparano a individuare le falle e a rafforzare la cyber sicurezza. In questo modo la Mobiliare aiuta le PMI a prepararsi per le crescenti sfide del mondo digitale e investe nel loro successo sul lungo periodo.



Leggete online come la Mobiliare pensa, plasma e vive il futuro – un passo dopo l'altro  
[mobiliere.ch/avenir](https://mobiliere.ch/avenir)





**la Mobiliare**

**Cyber  
on Tour**

## Assieme a clienti, dipendenti e partner la Mobiliare promuove la sostenibilità economica, sociale ed ecologica e sostiene progetti di prevenzione e resilienza.

La responsabilità principale della Mobiliare in materia di sostenibilità si concretizza nei seguenti cinque temi chiave: prodotti assicurativi, previdenziali e relativi servizi, investimenti, personale e mondo del lavoro, clima ed energia in azienda, impegno sociale.

### **Prodotti assicurativi e servizi**

Nel proprio core business la Mobiliare valuta costantemente come rendere più sostenibili i propri prodotti, servizi e processi correlati, prendendo a riferimento standard internazionali di sostenibilità come i Principles for Sustainable Insurance (PSI). Il modello di business della Mobiliare si basa su una forte presenza regionale e coinvolge fornitori locali. La struttura decentralizzata per la gestione sinistri riduce gli spostamenti. La Mobiliare offre una serie di prodotti assicurativi e servizi correlati alla sostenibilità.

- Il Mobilière Community Sustainable Goals Fund si concentra sugli investimenti che contribuiscono a raggiungere gli obiettivi di sviluppo sostenibile delle Nazioni Unite (SDG). Nell'anno in esame l'attenzione era rivolta agli SDG «Salute e benessere», «Acqua pulita e igiene», «Energia pulita e accessibile», «Consumo e produzione responsabili» e «Agire per il clima». Il fondo può essere integrato con un'assicurazione sulla vita abbinata a fondi d'investimento.
- Il rischio di diventare un bersaglio della criminalità informatica è in aumento. La Mobiliare offre una cyber assicurazione sia per persone private che per imprese, che copre tra l'altro le conseguenze di attacchi hacker, il mobbing e le frodi su Internet. I prodotti sono progettati per prevenire o ridurre al minimo i danni e allo stesso tempo per rafforzare la capacità delle persone o dei sistemi interessati di gestire un evento simile.

## Sostenibilità

Le aziende sono obbligate a raggiungere zero emissioni nette entro il 2050. Poiché molte PMI non dispongono di risorse sufficienti per valutare la propria situazione ed elaborare un piano di misure corrispondente, la Mobiliare in collaborazione con una software house mette a disposizione un applicativo per la gestione delle emissioni di CO<sub>2</sub> che analizza l'impronta di carbonio dell'azienda, formula raccomandazioni su come agire e propone un percorso individuale di riduzione.

## Investimenti

Il Gruppo Mobiliare si riconosce nei sei principi degli investimenti responsabili dell'ONU (UN Principles for Responsible Investment, UNPRI) e sostiene un'integrazione completa dei criteri di sostenibilità sulla base di quattro priorità: esclusioni e integrazione ESG nella parte passiva nonché engagement ed esercizio del diritto di voto nella parte attiva, con l'obiettivo di ridurre gli effetti negativi correlati e promuovere un comportamento sostenibile.

Per quanto riguarda gli immobili, l'attenzione si concentra su una gestione equilibrata del rischio, sulle esigenze dell'utenza e sul raggiungimento di rendimenti sostenibili e in linea con il mercato. La Mobiliare considera gli immobili veri e propri habitat e, attraverso gli investimenti, crea spazi abitativi, di lavoro e d'incontro in grado di offrire sicurezza e comfort e di attrarre una gamma diversificata ed equilibrata di utenti. Le emissioni di CO<sub>2</sub> del portafoglio immobiliare dovranno ridursi di almeno il 40 % entro il 2030.

# 40 %

**di riduzione delle emissioni di CO<sub>2</sub> del portafoglio immobiliare**  
entro il 2030

## Personale e mondo del lavoro

La Mobiliare è uno dei datori di lavoro più attrattivi in Svizzera; offre al proprio personale spazi per l'impegno e la crescita, sia professionale che personale, e mette a disposizione un ricco programma di formazione e aggiornamento. In questo modo rafforza non solo il proprio personale ma anche il mercato del lavoro svizzero.

Essendo uno dei principali centri di formazione in ambito assicurativo, la Mobiliare investe negli specialisti di domani e offre posti di apprendistato in tutta la Svizzera: nel 2024 impiegava 352 apprendisti nelle sedi della Direzione e presso le agenzie generali.

## Sostenibilità

### Clima ed energia in azienda

Dal 2018 la Mobiliare predispose ogni anno un bilancio dell'impronta di carbonio allo scopo di ridurre del 50% le emissioni aziendali di CO<sub>2</sub> entro il 2030, di cui almeno la metà attraverso misure proprie nei settori della mobilità, dell'energia, dei materiali e dei rifiuti. Anche le 80 agenzie generali indipendenti della Mobiliare contribuiscono attivamente al raggiungimento degli obiettivi climatici 2030. Poiché il consumo energetico degli immobili utilizzati dalle agenzie generali è un fattore determinante per le emissioni di CO<sub>2</sub>, la Mobiliare sostiene la conversione a sistemi di riscaldamento rispettosi del clima.

### Impegno sociale

Con progetti e partenariati nei settori della prevenzione dei pericoli naturali, della ricerca, dell'innovazione, delle questioni sociali, dell'arte e della cultura la Mobiliare contribuisce attivamente alla resilienza della società.

La Cooperativa Mobiliare aiuta a prevenire i danni sostenendo progetti di prevenzione in modo che i comuni possano proteggersi da pericoli naturali come inondazioni, caduta di massi o valanghe. Dal 2006 ha investito complessivamente 46 milioni di franchi in questo ambito. Nell'anno in esame sono stati approvati cinque nuovi progetti, di cui quattro per la protezione contro le piene e uno contro la caduta di massi e le colate detritiche.

Con il sostegno ai progetti «città spugna» negli agglomerati urbani e nei comuni, la Cooperativa Mobiliare intende contribuire a mitigare le conseguenze del cambiamento climatico nelle aree densamente popolate e, allo stesso tempo, a ridurre al minimo i danni causati dal ruscellamento superficiale. Dopo aver preso parte ai primi progetti a Berna, Losanna, Locarno, San Gallo e Winterthur, nel 2024 se ne sono aggiunti altri ad Aarau, Bülach, Lugano, Moutier, Nyon e Sciaffusa.

Il Forum Mobiliare ha lo scopo di promuovere la capacità di innovare delle PMI e delle organizzazioni svizzere. Nei workshop moderati i partecipanti discutono di importanti temi legati al futuro della propria organizzazione. Nell'anno in esame il Forum Mobiliare ha festeggiato il decimo anniversario dalla sua istituzione. Oltre al collaudato format di due giorni e mezzo, nel 2024 sono stati offerti workshop locali di una giornata per soddisfare anche le diverse esigenze regionali.



Troverete informazioni dettagliate nel rapporto di sostenibilità su [mobiliere.ch/rapport-durabilite](https://mobiliere.ch/rapport-durabilite)



# Impressum

Mobiliare Svizzera Holding SA, Berna

## **Responsabilità globale**

Comunicazione aziendale, Direzione della Mobiliare

## **Layout e progettazione**

Linkgroup AG, Zurigo, linkgroup.ch

## **Redazione**

Comunicazione finanziaria, funzione di supporto  
Comunicazione aziendale, Direzione della Mobiliare

## **Illustrazioni**

Büro Sequenz GmbH, San Gallo, sequenz.net

## **Fotografia**

Fotoritratti del presidente del Consiglio di amministrazione  
e della CEO: Guillaume Perret, Cormondrèche, guillaumeperret.com  
Fotoritratti «Agenzie generali in primo piano»: funzione di supporto  
Comunicazione aziendale, Direzione della Mobiliare

## **Impaginazione, elaborazione delle immagini, stampa e attrezzature**

Stämpfli Kommunikation

## **Versione italiana**

Servizio linguistico della Mobiliare, Berna

## **Crediti fotografici**

Pagina 4/5, «Fatti salienti dell'anno», capanna CAS,  
Copyright CAS/Rami Ravasio Media

La versione elettronica è disponibile al seguente indirizzo:  
[mobiliere.ch/rapportannuel](http://mobiliere.ch/rapportannuel)



printed in  
switzerland



Stampato su carta opaca PlanoJet Offset

